

NR 2, 2022

Speciellt

AUTISM & ASPERGERFÖRENINGEN I STOCKHOLMS LÄN

TEMA:
Valextra

**Tillgänglighet
i politiken**

Projekt Småsyskon

-vill du vara med?



KIND

KAROLINSKA INSTITUTET
CENTER OF NEURODEVELOPMENTAL
DISORDERS

Har du ett barn med autistiskt syndrom,
Asperger syndrom eller ett annat
autismspektrumtillstånd?

Har han eller hon en lillebror eller
lillasyster som är 10 månader eller yngre?

Då kan du med ditt yngsta barn vara med i
ett forskningsprojekt.

Du kan läsa mer på vår hemsida:

www.smasyskon.se

KIND

CENTER OF NEURODEVELOPMENTAL
DISORDERS AT KAROLINSKA INSTITUTET

KIND - Center of Neurodevelopmental Disorders at Karolinska Institutet är ett kompetenscentrum för forskning, utveckling och utbildning om neuropsykiatriska funktionsnedsättningar till exempel ADHD och autismspektrumtillstånd.

KIND är ett samarbete mellan Karolinska Institutet och Region Stockholm.

KIND startade 2010 och har idag omkring 40 medarbetare.

Föreståndare är professor Sven Bölte. Läs mer på www.ki.se/kind



Är ditt barn en Hjärndetektiv?

VI SÖKER DELTAGARE TILL EN STUDIE OM BARNES UTVECKLING

Vad handlar studien om?

- Vi studerar barns utveckling i förskoleåldern, med fokus både på hjärnan och beteende.

Vem kan vara med?

- Barn mellan 3 och 4½ år med autismspektrumtillstånd

Vad innebär det att vara med?

- Vårdnadshavare besvarar frågeformulär hemma.
- Besök vid KIND (Karolinska Institutet, Stockholm) som innehåller många olika uppgifter och undersökningsmoment (iPad-uppgifter, lekobservation, salivprov, mm.) - här får barnet vara en Hjärndetektiv under en dag.
- Magnetkameraundersökning av hjärnan. Detta är en ofarlig metod som görs under naturlig sömn.
- Familjer från hela Sverige kan delta (reseersättning och hotell erbjuds vid behov).



Träffa Pip och andra
Hjärndetektiver:

vimeo.com/2983685

För mer information, kontakta
Terje Falck-Ytter på telefon 0704 58 1475
eller via mail terje.falck-ytter@ki.se

KIND

CENTER OF NEURODEVELOPMENTAL
DISORDERS AT KAROLINSKA INSTITUTET



Speciellt

SPECIELLT

Brännkyrkagatan 91
118 23 Stockholm
Telefon 08-612 71 72
www.autism.se/stockholm
info@autismstockholm.org

ANNONSANSVARIG

Business Factory AB
anders@businessfactory.se
peter@businessfactory.se

ANSVARIG UTGIVARE

Kristofer Erlandsson

I REDAKTIONEN:

Kristofer Erlandsson
Marita Skoog Jacobson
Frida Jansson

STYRELSE

Kristofer Erlandsson, ordförande
Ralf Nord, vice ordförande
Carin Backander
Steve Berggren
Josef Icmen
Frida Jansson
Andreas Nyhlén
Helena Söderqvist Lönnblad
Sarah Wamala Andersson

LSS-OMBUD FÖRENINGEN

Carin Backander

SKOLOMBUD FÖRENINGEN

Helena Söderqvist Lönnblad

KANSLI

Marita Skoog Jacobson
Magdalena Kydd

PLUSGIRO

83 01 27-7

SWISHNR:

1234642682

MEDLEMSAVGIFT 2022

huvudmedlem: 320kr/kalenderår
hushållsmedlemskap: 50kr
Verksamheter: 530kr



Omslagsfoto: Pexels: Edmont Dantes
Tryck: BFN Holding/Bomasttryck
Upplaga: 2770 st

I DETTA NUMMER:



Pexels: Polina Tinkivich

GÖR DIN RÖST HÖRD I VALET

UPPDATERING MARIKO SID 8

SKANSEN

- historier får liv -

SKANSEN FÖR ALLA SID 9

CAMILLA SLUTAR SIN TJÄNST SID 13

LEDARE SID 4

Vår ledare berör de valfrågor som är viktiga i år och berör kort vårt riksmöte.

TEMA VALEXTRA SID 5

Detta nummer fokuserar på de kommande valen som görs i september och uppmuntrar er medlemmar att rösta!

TILLGÄNGLIGA VAL SID 6

Vilka krav finns för att göra valproceduren tillgänglig för alla? Vi guidar dig till information inför val 2022.

REDO ATT RÖSTA OM SVERIGES FRAMTID SID 7

Vi har undersökt tillgängligheten på partiernas hemsidor och hur vet man att informationen är en säker källa?

JÄRVA POLITIKERVECKA SID 12

I år finns vi på plats och anordnar ett seminarium 2 juni, med fokus "en skola för alla - även barn med autism".

VÅRT UTÖKANDE AV NÄRVARON I LÄNET SID 13

Vi fortsätter arbeta för en samverkan ute i kommunerna med oss som intresseorganisation.

BOKTIPS SID 14

Vi tipsar om både böcker att läsa och lyssna på i sommar.

JOBBAFRISK NPF SID 15

Frida i vår styrelse har deltagit i arbetet med Jobba Frisk NPF.

Valåret 2022

För oss som är beroende av samhällets förståelse, anpassning och stöd för att kunna leva ett värdigt liv som andra, är 2022 ett viktigt år.



Flera av "våra frågor" kan komma att bli eller borde vara valfrågor som engagerar vår politiker på riks- och kommunal nivå. Tyvärr kan dock uppmärksamheten i media komma att stjälas av kriget i Ukraina, säkerhetspolitiska frågor eller rent ideologiska välfärdsfrågor utan bäring på den praktiska verkligheten för oss. Jag vill därför uppmana var och en av er att noga ta reda på var partierna står i centrala frågor för dig t.ex:

Skolan

Hur vill man anpassa skolan till elever med autism och NPF? Hur ställer man sig till resursskolornas framtid? För att lyfta dessa frågor samarbetar vi med nätverket Rätten till utbildning – En skola för alla. Leta gärna upp nätverket på sociala medier och informera dig. Under Järvaveckan hade vi också ett välbesökt seminarium om skolfrågorna som vi hoppas rätade ut en del frågetecken.

LSS

Tyvärr har LSS-utredningen begravts och torde inte komma upp som en valfråga. Men den är lika viktig för det! Det gäller t.ex. villkoren för assistans eller boende

men även andra insatser inom LSS där vi ser obehagliga åtstramningar eller allvarliga brister och missförhållanden. Ta reda på vad inte minst dina kommunala politiker står i dessa frågor! Föreningen har hittills i år haft flera möten med kommunala politiker för att informera om våra medlemmars behov.

Slutligen vill jag nämna att vår riksorganisation fick en ordentligt förnyad styrelse vid riksmötet tack vare målmedvetna insatser från oss och en lång rad andra distrikts föreningar och ombud.

Även om ordförandeposten inte kunde besättas vid riksmötet så innebär det en välbehövlig professionalisering av förbundsstyrelsen. Som en av förbundets valberedare hyser jag dock gott hopp om att vi vid höstens extra riksmöte kan välja en ordförande som med kraften från den nya styrelsen kan säkra att förbundet får det genomslag i debatt och media som vi alla förväntar oss.

Mikko L. Laurson

ANNONS:



LSS-insatser med fokus på kommunikation

Mo Gård har 75 års samlad erfarenhet och specialiserad kompetens kring kommunikation, kombinerade funktionsnedsättningar och utmanande uttrycksätt. Vi är ett stiftelseägt idéburet kunskapsföretag som erbjuder individanpassade helhetslösningar inom boende, daglig verksamhet och gymnasiesärskola till personer med intellektuell funktionsnedsättning och/eller autism.

Vi finns på flera platser i landet och har just nu lediga platser att erbjuda. Välkommen att besöka vår hemsida eller ta kontakt med våra kunniga rådgivare:

✉ radgivare@mogard.se ☎ 010-471 6700



mogard.se

MO GÅRD



Socialdemokraterna



Centerpartiet



Liberalerna

miljöpartiet de gröna 

Tema Valextra

I regeringsformen, som är en del av grundlagen, står det att:

”All offentlig makt utgår från folket och att folkstyrelsen bygger på fri åsiktsbildning och på allmän och lika rösträtt.”

TEXT: MARITA SKOOG JACOBSON

Vi som medborgare med rösträtt, kan rösta inte bara i Riksdagsvalet utan även i regions- och kommunfullmäktigeval samtidigt. De flesta personer som fyllt 18 år och som är svenska medborgare får rösta. Ordinarie val till riksdagen, region- och kommunfullmäktige hålls alltid den andra söndagen i september vart fjärde år. Men trots att så många av oss har rösträtt är det fortfarande få inom vår målgrupp, personer med funktionsnedsättningar av olika slag, som röstar.

I Sverige har vi en regering som styrs av Socialdemokraterna. I alla fall tills valet i september.

Valet 2018 genomfördes som vanligt men tiden efter var lite av ett vakuum. Det dröjde länge innan det

stod klart med hur det skulle bli, hela 134 dagar, innan Sverige fick en ny regering. En misstro präglade initialt förhandlingarna mellan de partier som till slut lyckades enas om Januariavtalet, en sakpolitisk överenskommelse mellan Socialdemokraterna, Centerpartiet, Liberalerna och Miljöpartiet de gröna.

Januariöverenskommelsen innehöll 73 punkter inom 11 olika områden. Varav *en* punkt handlade om funktionsnedsättning och då specifikt personlig assistans.

2019 stod Stefan Löfven som stadsminister som senare blev Magdalena Andersson.

I regionfullmäktige fattas beslut om budget och inriktning för Region Stockholms olika verksamheter. Det är

inte bara hälso- och sjukvårdsområdet som innefattas här utan även kultur, kommunaltrafik och tandvård t.ex. Kristdemokraterna styr Region Stockholm tillsammans med Moderaterna, Centerpartiet, Liberalerna och Miljöpartiet sedan 2018.

I kommunfullmäktige omfattas områden som skola, socialtjänst och äldreomsorg. Här ingår även LSS (Lag om stöd och service för vissa funktionshindrade). I Stockholms Läns 26 kommuner råder ett övervägande borgerligt styre men i vissa kommuner finns ett blocköverskridande styre. Det betyder att ett eller flera borgerliga partier styr tillsammans med S och/eller V.

I detta nummer av medlemstidningen vill vi uppmuntra er alla till att rösta!
Ta ert tillfälle till att påverka.



Tillgängliga val – Allas rätt att rösta

TEXT: Marita Skoog Jacobson FOTO: Pexel/Alexa

Att rösta i allmänna val är en hörnsten i demokratin. Enligt vallagen ska väljarna ges goda möjligheter att rösta och det handlar bland annat om tillgänglighet.

Det finns inga formella, juridiska hinder för att personer med funktionsnedsättning ska kunna rösta. De hinder som finns beror bland annat på bristande tillgänglighet. Att arbeta med tillgänglighet innebär att redan från början utgå ifrån att människor har olika förutsättningar för att inte exkludera någon.

MFD – Myndigheten för delaktighet, har gjort en checklista som stöd för kommunerna i arbetet med att välja ut och utforma lokaler som ska användas vid allmänna val.

Enligt vallagen ska lokalerna vara tillgängliga för personer med funktionsnedsättning, lätta att besöka och ha öppettider som ger väljarna goda möjligheter att rösta.

Checklistan innehåller punkter som valnämnden behöver uppfylla för att väljare med funktionsnedsättning ska kunna rösta. Det intressanta är att personer med kognitiva utmaningar

och nedsättningar inte nämns. Dock underlättar de gällande kraven även för personer med autism. Det kan vara gällande:

Ljudmiljö

En god ljudmiljö förenklar kommunikation och förbättrar koncentration och minne för alla. För många personer med nedsatt hörsel är ljudmiljön avgörande. För att nå en god ljudmiljö bör lokaler ha bra ljuddämpning. Vidare bör bakgrundsljud från exempelvis ventilation minimeras.

Tydlighet

Tydlig information och kommunikation är viktigt för alla, särskilt för personer som har svårt att uppmärksamma, minnas och tolka information. Utformningen av lokaler och information bör underlätta orientering och förståelse av hur man röstar. Måttade färger, enkla mönster på textilier och en god ljudmiljö skapar vanligen lugn. Det kan också handla om att lokalen har tydlig skyltning och att skyltarna är lätta att läsa och förstå.

Ljus och kontraster

Att ha rätt ljusförhållanden är viktigt för att kunna orientera sig i lokalen på ett säkert och tryggt sätt och att kunna ta del av skyltning och annan information.

Stockholm stad

Ett omfattande arbete pågår i Stockholms stad inför de allmänna valen i september när nära 600 vallokaler ska inspekteras och vid behov förbättras. För den som vill rösta men som själv inte kan ta sig till en vallokal finns ambulanser som erbjuder röstmottagning.

Södertälje kommun

Södertälje kommun har personer med funktionsnedsättning som en prioriterad målgrupp i sin åtgärdsplan med aktiva åtgärder för att främja valdeltagandet i de allmänna valen 2022.

<https://www.sodertalje.se/kommun-och-politik/for-medborgare/demokrati/val2022/atgardsplan-val2022/>

Studieförbundet vuxenskolan

De flesta med intellektuell funktionsnedsättning röstar inte i allmänna val. För att ändra på detta gör Studieförbundet Vuxenskolan inför valet 2022 en ny stor satsning med studiecirkelarna Mitt val runt om i landets kommuner. I fokus står demokrati och politik på lättförståelig svenska.

Boktips för val:

<https://www.mtm.se/lasombud/lattlas-ta-boktips/om-samhallet/alla-artiklar/valet-ar-ditt/>

<https://8sidor.se/sverige/2022/02/8-sidors-bok-om-valet/>

TIPS PÅ MER INFORMATION

Information om val finns hos Valmyndigheten som centralt ansvarar för genomförandet av val: <https://www.val.se/>
Tillgänglig information om val finns hos Myndigheten för tillgängliga medier (MTM) som även är utgivare för den lättlästa nyhetssajten "8 Sidor". På 8 sidor finns en del som heter "Alla väljare" – den handlar om valet 2022.

Myndigheten för tillgängliga mediers webbplats: <https://www.mtm.se/>

Nyhetssajten 8 Sidor webbplats: <https://8sidor.se/>

Redo att rösta om Sveriges framtid?

I höst är det dags att rösta på hur vi vill att Sverige ska styras de kommande fyra åren. Mycket kan påverka vilket parti en person väljer att rösta på och det finns en mängd av information att inhämta. Men hur tillgänglig är egentligen all information om partiernas ideologier och valfrågor?

TEXT: Frida Jansson Bilder: MTM

Efter att ha sökt igenom Sveriges nuvarande riksdagspartiers hemsidor efter framför allt två funktioner; lyssnafunktion och lättläst text, kan jag se att funktionerna oftast finns men att de är mer eller mindre utvecklade.

Inte alla partier har en knapp för lyssnafunktionen och flera som har funktionen, fungerar inte. Detta har vi mejlat de aktuella partierna och informerat om. Andra partier har text på lättläst svenska, men ibland är texten inte alls lika lång och heltäckande som ett annat partis text. Variationen är stor – för stor!

Lyssnafunktionen visar sig oftast som en högtalarknapp högt upp på hemsidan (oftast till höger) och intill den kan det exempelvis stå ”Lyssna”, ”Läs upp” eller ”Talande webb”. Ibland läses hela sidan upp och ibland kan du markera vad du vill ska läsas upp. På många hemsidor kan du även påverka hur snabbt texten läses upp.

Lättlästfunktionen finns oftast att välja högt upp på sidan och det brukar stå ”Lättläst” eller ”På lätt svenska”.

En del av demokratin handlar om att skapa möjligheter för människor att fatta välinformerade beslut. Genom att veta mer och få mer kunskap, kan man känna sig tillräckligt säker för att rösta.

Vi vill därför uppmuntra er till att börja ta reda på mer om olika åsikter, perspektiv och idéer om samhällsutvecklingen från pålitliga källor. Hjälper det att skriva ner det du tar till dig? Passar det dig att läsa? Eller höra? Med hjälp av bildstöd? Se videos? Prata med nära och kära? Följa nyheterna via media och tidningar? Prova dig fram och hitta dina sätt!

Är källan trovärdig?

Det är viktigt att tänka på att allt som finns i media inte alltid är korrekt och sanningsenligt. För att ta reda på om källan är trovärdig kan du ställa dig följande frågor:



- Vem har skapat informationen?
- Varför finns informationen?
- När? (Fortfarande aktuell?)
- Finns liknande beskrivet i andra källor?

Läs mer om valet på 8sidor

<https://8sidor.se/kategori/alla-valjare/>

Finns även länkad på vår hemsida under:

<https://www.autism.se/stockholm/nyheter/>

Källor på lättläst svenska

- Tidningen 8 sidor 8sidor.se. Ges ut av Myndigheten för tillgängliga medier.
 - Dagligen kan man kostnadsfritt läsa nyheter på tidningens hemsida.
 - Tidningen 8 sidor har även en prenumeration om man vill ha tillgång till tidningen regelbundet i formaten: papperstidning, PDF-fil, taltidning eller punktskrift. I alla format ingår även en inläst version av tidningen.
 - Tidningen 8 sidor ansvarar även för hemsidan allavaljare.se ”Om politik på lätt svenska”.
- Valmyndighetens hemsida val.se
- Regeringens, riksdagens och kommunens lättlästa version på respektive hemsida.

Vi hoppas att ni medlemmar tar till er och utnyttjar er rätt till att påverka genom att rösta och att ni här fått lite mer information om hur man på ett enklare sätt kan ta till sig information från de olika partierna, även om kvaliteten på deras tillgänglighet varierar.



Uppdatering arvsfondsprojektet Mariko - en unik digital assistent

MARIKO.se

Intresset för vårt arvsfondsprojekt Mariko, har varit stort. Det har spridit sig inte bara nationellt i Sverige utan även utanför landets gränser vilket är otroligt roligt. Det som är mest spännande är att vi ser att intresset går utanför den tänkta målgruppen som vi riktar oss till och vi hoppas att användbarheten är så stor som vi hoppas även för andra som har samma behov av struktur, stöd och ökad självständighet. Det första året är avklarat och årsrapport inlämnad till Arvsfonden inför arbetet år 2.

En mentor är anställd och håller som bäst på att se över och vidareutveckla den rollen för app och webb. Designen är klar och håller på att testas för ev finjusteringar och ändringar. Programerarna fortsätter också sitt arbete parallellt med allt annat. Det sjuder av verksamhet utan att ni andra kan se det – men arbetet går i stort enligt planeringen.

Uppdateringar kommer att ske via nyhetsbrev och medlemstidning, men ni får gärna följa Mariko på facebook, via hemsidan och på Instagram!

www.mariko.se

Insta: marikoapp

Facebook (Meta): Mariko

AutismEd

– mobil mikroutbildning

Även AutismEd är ett projekt som drivs av medel vi fått genom Allmänna Arvsfonden.

Syftet med det här projektet är att skapa nya möjligheter för personer inom autismspektrat att vidareutbilda sig utifrån sina egna förutsättningar och bli mer attraktiva på arbetsmarknaden.

Efter avslutat projekt ska det finnas utbildningsmodeller och utbildare som kommer att kunna erbjuda tjänster för företag.

Grunden i projektet är också att öka medvetenheten om och värdet av neurologisk mångfald och tillgänglighet inom privat, ideell och offentlig sektor. På det sättet kommer projektet att underlätta för arbetsgivare att rekrytera och anpassa arbetsplatsen, så att den blir mer tillgänglig för personer inom autismspektrat.

Vi hoppas att ni som medlemmar kommer att vara intresserade av att delta under projektets gång i workshops, intervjuer mm.



ALLMÄNNA
ARVSFONDEN

ANNONS:

WALD & STRÖM

För att öka medvetenheten om autism har vi designat armbandet UNIQUE.

Silver 395 kr

Tillsammans ökar vi medvetenheten om autism!

KIND
CENTER OF NEURODEVELOPMENTAL DISORDERS AT KAROLINSKA INSTITUTET

Beställ via www.wald-strom.com/unique

Genom att köpa armbandet stödjer du KIND (Center of Neurodevelopmental Disorders at Karolinska Institutet) som är ett kompetenscentrum för forskning, utveckling och utbildning inom området neuropsykiatriska funktionsnedsättningar (NPF).

Skansen för alla!

Onsdag 24 augusti 2022

Välkommen till Skansen denna speciella dag!
För alla åldrar, anpassad för dig med funktionsvariationer.
Programmet pågår kl 10-14. Portarna öppnar kl 9.30.

Bollnästorget

- Klappa ett djur
- Såpbubblor
- Läskiga lådan
- Ullåtervinning
- Allsång och dans med Ayla
Invigning kl 10.30
Allsång kl 10.40-11.20
Dans kl 13.00-14.00
- Pimpa din rullstol
- Ansiktmålning kl 10-12
- Prova på att spela gitarr och bas
- Måla och skapa
- Tidningen 8 sidor
- Bäst i test
- Mitt val

Tingsvallen

- Trekamp

Fågeldammarna

- Korvgrillar
Ta gärna med egen korv

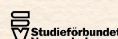
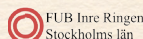
Sollidens parkering

- Underhållning i väntan på färdtjänsten.
Start kl 14.



Fri entré
denna dag för daglig verksamhet samt för medlemmar i arrangerande föreningar. Tag med medlemskort i funktionsrättsorganisation. Ledsagare går in gratis.

Adress
Färdtjänst: Sollidsbacken 9
Huvudentré: Djurgårdsslätten 49-51
Ej möjlighet till parkering inne på Skansen.



2022-04-22. Med reservation för ändringar

Sommartips på aktiviteter:



Bara Vanlig är en förening med fokus på rörelseglädje, delaktighet och gemenskap. Alla har rätt till rörelseglädje.

Hos Bara Vanlig genomför man löpningen utifrån sina egna förutsättningar. Det är löparen själv som styr och bestämmer hur länge de vill träna och i vilken takt.

Du som är ny deltagare får provträna vid 3 träningstillfällen hos en eller flera av våra löpargrupper. Efter dessa 3 träningar betalar du medlemsavgift i föreningen Bara Vanlig Hälsa för att du ska kunna fortsätta träna.
<https://baravanlig.se/>



Folkuniversitetet

KRITA

- Folkuniversitetet

Kurser och workshops inom KRITA vänder sig till ungdomar och vuxna med neuropsykiatriska, psykiska, intellektuella eller liknande funktionsnedsättningar. Alla deltagare arbetar självständigt utifrån sin egen nivå och i sin egen takt under ledning av våra kunniga kursledare.

I sommar finns:

”**Konst och måleri**” – i små grupper
<https://www.folkuniversitetet.se/kontakt/stockholm/krita-stockholm/>



Studieförbundet Vuxenskolan

Finns i hela Stockholms län. I sommar finns hela 44 olika kurser!

Allt från ”kondisvandring”, sommarläger musikal för barn och unga, sommarläger teater för barn och unga och keramik-kurs mm, mm.

<https://www.sv.se/avdelningar/sv-stockholms-lan/sommarkurser/>

PARKTEATERN

Har flera olika uppsättningar för både barn, ung och vuxen och spelas runt om i Stockholm. Både **dansföreställningar, musikföreställningar och cirkus teater**. Något för alla smaker.

Läs mer på deras hemsida:

<https://kulturhusetstadsteatern.se/parkteatern>





TJEJTRÄFFAR

För dig som identifierar dig som tjej/ kvinna från 18 år och uppåt, med diagnos autism. Vi ses digitalt på Zoom och pratar om allt möjligt. Vissa träffar är fysiska, se kalendariet.

Tid: 1 ggr/månad - Ledare Frida
Plats: Zoom och fysiska möten
Datum: Se kalendariet på hemsidan

För mer info samt intresseanmälan:
info@autismstockholm.org

PUBKVÄLL FÖR DIG MED AUTISM

En digital träffgrupp för dig som vill träffa andra och umgås.

Tid: 19.00-20.30 - Ledare Lars
Plats: digitalt via Zoom
Datum: sista onsdagen i varje månad
övriga tider se kalendariet på hemsidan
För mer information och anmälan:
info@autismstockholm.org



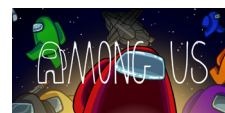
SPELTRÄFFAR

Minecraft spelträff för barn 7-12 år
Tid: varje söndag kl. 17-19 - Ledare Leo

Minecraft spelträff för ungdomar 13-21 år
Tid: Varje söndag kl 19-21 - Ledare Atilla

Vill du veta mer? maila:
info@autismstockholm.org

FLER SPEL-TRÄFFAR



Among us spelträff för barn 7-12 år
Tid: Varannan torsdag kl 17-19, datum se kalendarium på hemsidan - Ledare Leo

Prova-på-spel för 13-21-åringar
Tid: Varannan torsdag kl 19-21
Datum: Se kalendarium på hemsidan
- Ledare Atilla

För intresseanmälan, kontakta kansliet!



SAMTALSTRÄFFAR

Diskussionsträffar i ny form.
Träffar för dig med AST som är över 18 år.
Vi ses och pratar om vardagliga frågeställningar.

Tid: 1 ggr/månad - Ledare Kenny
Datum: Se kalendariet på hemsidan
Plats: Just nu digitalt via Zoom tills vidare

Intresseanmälan sker till :
info@autismstockholm.org

CAFÉKVÄLLAR

Cafékväll startar igen efter sommaren den 23/8 varannan vecka, (jämma veckor). Som tidigare kommer dryck och fikabröd, smörgås att kunna köpas för 20 kr.

Tid: Se kalendariet
Plats: Brännkyrkagatan 91



För mer info samt intresseanmälan:
info@autismstockholm.org

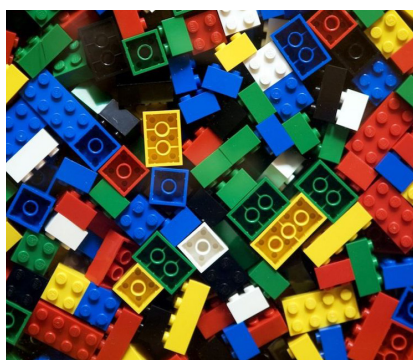
LEGOTRÄFFAR

För barn och unga i 5-13 års ålder.

Lego i olika svårighetsgrader finns. Det som byggs upp, rivs efter varje träff.

Datum: Se kalendariet på hemsidan - Ledare Emma

Vill du veta mer?
maila:
info@autismstockholm.org



Är du intresserad av att engagera dig som ledare eller starta en studiecirkel?

För intresseanmälan, kontakta kansliet!

STAVGÅNG

För dem som vill, kan man naturligtvis följa med och promenera som vanligt utan stavar. Stavar finns att låna på kansliet.

Viktigt att hålla avstånd till varandra och stanna hemma om man känner av förkylningssymptom.

Tid: Varje tisdag kl. 13.45-15.30
Samling utomhus: kl. 13.45

Var? Vid porten Brännkyrkagatan 91.

Vill du veta mer,
kontakta kansliet på mail eller sms!



TRÄFFGRUPP FÖRÄLDRAR TILL BARN UPP TILL 18ÅR

Träffar för dig som har barn med en AST-diagnos som vill träffa andra föräldrar för stöd och utbyte av erfarenheter.

Tid: 1 ggr i månaden - Ledare Helena
Datum: Se kalendarier på hemsidan
Plats: tills vidare digitalt

Intresseanmälan:
info@autismstockholm.org



TRÄFFGRUPP FÖR FÖRÄLDRAR TILL VUXNA MED AST

Träffar för dig som har vuxet barn med en AST-diagnos som vill träffa andra föräldrar för stöd, tips och råd och utbyte av erfarenheter.

Tid: 1 ggr i månaden - Ledare Inger
Datum: se kalendarier på hemsidan
Plats: Digitalt på Zoom

För anmälan maila:
info@autismstockholm.org



BREDÄNGSBADET

Här har våra medlemmar badet för sig själva vissa söndagar. Delvis djup bassäng, så medtag flythjälpmedel.

Föräldrar/assistenter ansvarar själv för säkerheten

Tid: Varannan söndag kl. 10.00-12.00
- Ledare Lasse
Plats: Concordiavägen 21,
127 34 Skärholmen
Datum: Se kalendarier och på hemsidan

För mer information kontakta kansliet

MOR- OCH FARFÖR-ÄLDRA TRÄFFAR

Träffar för dig som har barnbarn med en autismdiagnos. Vi diskuterar livet och de utmaningar man ställs inför som mor- och farförälder till ett annorlunda barnbarn.

Tid: 2 ggr/månad - Ledare Irma
Datum: Se kalendarier på hemsidan
Plats: tills vidare digitalt på Zoom

Vill du veta mer? maila:
info@autismstockholm.org



FÖRDJUPNING MOR & FARFÖR-ÄLDRAR

Dessa gånger går vi djupare in på ett specifikt område/fråga

Tid: ca 1 ggr/månad
- Ledare Irma
Datum: Se kalendarier på hemsidan

Vill du veta mer? maila:
info@autismstockholm.org

TRÄFFGRUPP FÖR FÖRÄLDRAR, TILL TONÅRSFLICKOR

En grupp, för föräldrar till flickor med AST, mellan 12-18år.

Tid: 1 ggr i månaden
- Ledare Anna-Therese, Elinor och Lisa

Datum: Se kalendarier på hemsidan

För mer info och anmälan, kontakta:
info@autismstockholm.org



PUBKVÄLLAR FÖR PAPPOR

Det här är träffar för pappor, sista torsdagen varje månad året om med vissa undantag vid helgdagar och semester. Kontakta Erik för mer info!
Man pratar om allt mellan himmel och jord under lättsamma former.

Tid: 18.00
För information om plats, intresseanmälan kontakta Erik på
jerkalundgren@gmail.com



BOWLINGKVÄLLAR

Föreningen anordnar bowlingkvällar enbart för våra medlemmar.
ca 1 gång/månad

Tid: 18.00-19.00
Plats: Lucky Bowl, Sveavägen 118

Pris: 80kr/pers; familj på 4 pers 250kr
Anmälan krävs och görs i separat länk som kommer via mailutskick.

Datum: Se kalendarier på hemsidan



Den 30 augusti kommer Arbetsmarknadsförvaltningens enhet för stöd för funktionsnedsättning och psykisk ohälsa arrangera en dag kring arbete och stöd.

Save the date!

"Vägen till arbete och studier"

Syftet är att sprida kunskap och utbyta erfarenheter om det stöd som kan erbjudas målgruppen inom Stockholm Stad.

Arbetsförmedling och Försäkringskassan kommer att finnas på plats under dagen och även vi från Autism & Aspergerföreningen Stockholms Län.

Utöver oss, är FUB Stockholm, föreningen Attention, Fountainhouse Götgatan, Fontänhuset Sköndal och NSPH Stockholms län närvarande.

Så passa på att delta!

Den 30 augusti kl: 13-16

På 7A Posthuset, Vasagatan 28.

Anmälan görs till: Funktion.AMF.EnhetFoP@stockholm.se

Järva Politikervecka

Den 2 juni kl 17.30 fanns vår förening representerad på Järva politikervecka. Vi höll i ett seminarium med lokala Stockholmspolitiker i panelsamtal kring "en skola för alla – även barn med autism".

Vår moderator Aggie Öhman, som till vardags jobbar med Prestationsprinsen nationellt, gjorde ett fantastiskt arbete.

I panelen deltog:

Claes Nyberg (C) som är ledamot i kommunfullmäktige och i utbildningsnämnden, **Kadir Kasirga (S)** som är oppositionsborgarråd med ansvar för skola och förskola och **Mariana Moreira Duarte (MP)**, ledamot av kommunfullmäktige och intern gruppleddare för MP.

Christian Wettergren deltog som representerar nätverket #rättentillut-



bildning och **Peter Dahlman** från föreningen var också med, som är lokalt skolombud.

Frågorna som diskuterades var bl.a:

Har vi en skola för alla?

Gör Stockholm/Storstockholm rätt saker för att förbättra situationen som råder i grundskolan?

Är resursskolor och särskilda undervisningsgrupper viktigaste vägen framåt för en skola för alla?

Vi kommer ha en uppföljning av seminariet för att återkoppla kring vad som framkom.

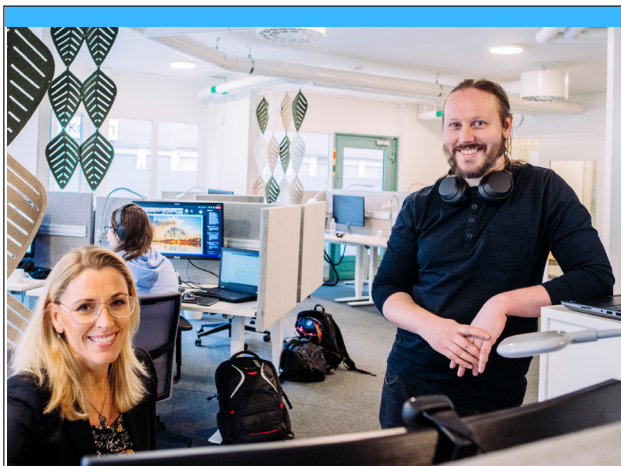
Årets rikskonferens som vårt riksförbund håller i, kommer att ha tema skola. Konferensen sker digitalt och är uppdelad vid två eftermiddagspass i höst.

Boka redan nu in den 17 november och 22 november.

Mer info kommer efter sommaren från vårt förbund kring anmälan, kostnad etc

Rikskonferens 2022

ANNONSER:



Har du Asperger/Autism och vill arbeta som IT-konsult?

Unicus söker fler talanger!

Ansök på:

unicus.com/sv/jobba-hos-oss/



Näromsorg för dig

Söker du daglig verksamhet, gruppboende eller serviceboende? Hos oss finns mycket att välja mellan. Du hittar oss i Sollentuna.

Läs mer och se filmer på www.solom.se

Vårt utökande av närvaron i länet!

Ytterligare sätt att påverka

för oss som förening är att delta i kommunens samverkan med intresseorganisationerna. Det ingår i LSS, i lagens 15 § punkt 7. En bestämmelse som är både ovanlig och värdefull.

Till kommunens uppgifter hör att samverka med organisationer som företrädar människor med omfattande funktionshinder.

I en förklarande text i propositionen står det: "Genom samverkan med handikapp-organisationer kan de erfarenheter som personer med funktionshinder själva besitter tillföras verksamheten. Formerna för samarbetet bör bestämmas av kommunen och organisationerna själva utifrån lokala förutsättningar".

Det är vår uppgift som berörd intresseorganisation att kräva denna samverkan och inte enbart nöja oss med Funktionshinderrådet, brukaråd eller vad kommunerna väljer att kalla det, som är ett frivilligt samråd. Här styr främst kommunen innehållet.

Syftet med samverkan enligt LSS, är att ge handikapporganisationerna möjlighet att utöva inflytande

över beslut som fattas av kommunen inom ramen för LSS. "Organisationerna skall ges möjlighet att påverka, att lämna förslag och att ge synpunkter för att viktiga kunskaper och erfarenheter skall kunna tillföras verksamheten".

Det är viktigt att bägge parter (intresseorganisationerna och kommunen) är överens om hur samverkan sker!

Men att få igång samverkan tar tid! Vi som förening vill vara med och påverka och i vårt arbete behöver vi ta hjälp av er medlemmar som kan sin LSS och har erfarenhet av LSS.

Är du intresserad av att ställa upp i samverkan enligt LSS, i din hemkommun? Kontakta oss på mail eller telefon, så kan vi boka upp ett personligt möte för att se hur vi kan arbeta vidare.

Detta är ett utdrag ur Harald Strands LSS-skola.

En artikeln finns att läsa på: <https://hejaolika.se/artikel/varsagodnu-finns-lss-skolan-som-e-bok-och-for-utskrift/>

Hej!

Jag kommer att sluta min anställning den 1 juli men

kommer att sluta arbeta redan 1 juni då jag tar ut semester.

Jag vill bara passa på att tacka för den underbara tiden jag har haft på föreningen. Det har varit jätteroligt att tillsammans med er, våra fantastiska medlemmar, skapa mötesplatser och medlemsaktiviteter som ni har önskat och som är så viktigt för gemenskapen och känslan att höra hemma i ett sammanhang. Var och en av er kommer alltid att ha en plats i mitt hjärta.

Jag kommer att börja jobba på en daglig verksamhet så vi kanske hörs eller syns i något sammanhang i framtiden. Jag önskar er allt gott!

Med vänliga hälsningar
Camilla



**TACK VARE ERA BIDRAG
OCH GÅVOR KAN VI GÖRA
MER I VÅR VERKSAMHET.
DET TACKAR VI PÅ
FÖRHAND FÖR!**



TILLSAMMANS ÄR VI STARKA!

**Swisha en gåva eller köp ett armband
för att stödja föreningens arbete.**

**ARBAND BESTÄLLS
GENOM ATT MAILA:**
info@autismstockholm.org

Finns i S,M eller L.
Kostnad: 50 kr + porto



swish®

123 464 26 82

Autism & Aspergerföreningen
Stockholms Län

ANNONS:



Foto: Funktionsbyrå, Jessica Linder, Jansson

Välkommen till konferensen

Livets möjligheter

24-25 oktober 2022

Tema: Livslångt lärande för personer med flerfunktionsnedsättning, anhöriga, professionella och beslutsfattare

www.anhoriga.se/livets-mojligheter-2022

Nka
anhoriga.se

Projektansökan till MUCF angående Ökat valdeltagande

Vi i Autism & Aspergerföreningen Stockholms Län har ansökt om projektmedel tillsammans med FUB (Föreningen för barn, unga och vuxna med intellektuell funktionsnedsättning) för att öka kunskapen om hur valdeltagande går till och sprida kunskap om valet.

Vid tidningens tryck hade vi fortfarande inte fått besked om beslut men förbereder för att kunna påbörja det tänkta samarbetet!

Målet med projektet är att fler personer med autism och intellektuell funktionsnedsättning i Stockholms Län vet hur det går till att rösta och ges möjlighet att göra det i valet 2022

Projektet kommer bl.a. att innehålla utbildning av informatörer (personer inom målgruppen) som i sin tur sedan sprider kunskap till andra personer inom målgruppen på Dagliga verksamheter och på Skansendagen.

Information kommer utarbetas, riktad till boendepersonal och verksamhetschefer inom LSS verksamheter.



Huvudsaklig målgrupp är personer med autism och intellektuell funktionsnedsättning och verksamheten kommer ske inom Stockholms Län. Andra viktiga samarbetspartners, förutom FUB Stockholm, är valnämnden och studieförbundet vuxenskolan.

Vi håller tummarna att detta går som planerat och vi står startklara i mitten av juni!

>>> BOKTIPS!

"Pojken som byggde egna världar"
av Keith Stuart



Lyssna på en varm relationsroman, som ljudbok. Den handlar om en pappa som älskar sin autistiske son men inte förstår honom riktigt. Berättelsen bygger på författarens egna erfarenheter som far till en autistisk son. De hittar fram till varandra genom spelet Minecraft.

"Livsberättelser om adhd och autism"
av Caroline Jonsson

Läs om tretton personer som berättar hur det är att få en neuropsykiatrisk diagnos sent i livet, eller som önskar få en utredning.

I livsberättelserna återkommer barnomens kamp i skolan, ett utmanande arbetsliv, sargad självkänsla, självmedicinering och svårigheter i familjeliv och relationer. Många vittnar även om ett spännande och rikt liv, om försoningen med sig själv och om sorgen, hoppet och modet att förändra.



Love, Honor, and Asperger's - My Mixed-up Marriage to a Man With High-Functioning Autism
av April Anderson

En bok på engelska om en kvinnas äktenskap med en man som så småningom diagnostiserats med Aspergers syndrom. Den innehåller såväl känsla som humor även om allt inte slutar lyckligt alltid.



Korttids – ha kul, få nya kompisar och miljöombyte

För dig som bor i Stockholms kommun har vi på Nytida flera fina korttidsboenden anpassade för dig.

Läs mer om oss på nytida.se/korttidsboende-stockholm eller ring 020-66 20 20.

nytida

JOBBAFRISK•NPF

– ett digitalt kunskapsstöd för studie- och yrkesvägledning av personer med autism och andra neuropsykiatriska funktionsnedsättningar (NPF)

KIND

CENTER OF NEURODEVELOPMENTAL DISORDERS AT KAROLINSKA INSTITUTET

Sven Bölte, professor, chef för KIND



För 15 år sen skapade Centrum för arbets- och miljömedicin (CAMM) vid Region Stockholm det digitala kunskapsstödet JobbaFrisk med information om hälsorisker i olika utbildningar och yrken i relation till olika diagnoser och tillstånd. JobbaFrisk vänder sig till studie- och yrkesvägledare samt elevhälsa men även till elever och deras vårdnadshavare. CAMM har vid olika tillfällen och i olika sammanhang tillfrågats av studie- och yrkesvägledare samt elevhälsans personal om vägledningsråd till unga med neuropsykiatriska funktionsnedsättningar, främst diagnosgrupperna autismspektrumtillstånd och ADHD, varför projektet JobbaFrisk NPF startades och andra samarbetspartners, framförallt KIND vid Karolinska Institutet involveras i utvecklingen av internetplattformen www.jobbafrisknfp.se.

JobbaFrisk NPF ger evidensbaserad information om studie- och yrkesvägledning vid NPF i form av råd och praktisk guidning för studie- och yrkesvägledare, elever/studenter, vårdnadshavare, yrkeslärare och vårdprofessionen. Informationen innehåller fakta kring NPF i relation till förhållanden under studier och arbetsliv som kan vara av vikt för hälsa och arbetsförmåga. JobbaFrisk NPF innehåller också information om faktorer som underlättar eller kan vara hindrande för sysselsättning och välmående på arbetet samt om lämpliga stödinsatser. Det finns rekommendationer och olika guider för det praktiska

arbetet med studie- och yrkesvägledning vid NPF. JobbaFrisk NPF har en vetenskaplig grund framförallt genom att den byggdes med hjälp av en systematisk internationell litteraturgenomgång av forskningen. Även erfarenheter av en arbets- och referensgrupp och examensarbeten från svenska universitet ingick i underlaget. Arbetet som ligger till grund för JobbaFrisk NPF-plattformen finns sammanfattat i form av en CAMM-rapport (<https://www.jobbafrisknfp.se/siteassets/dokument/studie--och-yrkesvagledning-vid-npf.pdf>)

Kunskaperna om studie- och yrkesvägledning av personer med NPF är idag begränsade då forskningsfältet är relativt nytt, speciellt i Sverige. Forskningen har mest fokuserat på att

” *JobbaFrisk NPF vänder sig till dig med en NPF-diagnos som ska välja utbildning eller yrke, till dig som är studie-/yrkesvägledare, arbetar inom elevhälsan eller är anhörig.* ”

individerna ska få och behålla ett arbete över huvud taget och fokuserat mindre på vägledning till optimala yrkesval. Kvaliteten hos de studier som har gjorts är ofta bristfällig vilket är en begränsning. Men resultaten från olika studier, länder och diagnosgrupper är relativt samstämmiga så man kan trots begränsningarna dra vissa slutsatser om hur studie- och yrkesvägledning av personer med NPF bör bedrivas. Alla dessa råd och tips samt ytterligare information som är relevanta för området finns på det digitala kunskapsstödet JobbaFrisk NPF. Till exempel innehåller plattformen information om medicinska kontroller och hälsosamma arbetsvanor, tillgängliga arbetshjälpmedel, hur man ska tänka-- kring PRAO, rätt till olika stödformer, SIUS-konsultation och arbetsförmedlingens tjänster, en frågor-och-svar-sida samt en omfattande länksamling.

Besök gärna www.jobbafrisknfp.se och skicka era funderingar och frågor till <https://www.jobbafrisknfp.se/om-os/kontakt/>. JobbaFrisk NPF-resursen är levande och försöker alltid att bli bättre.

För dig som är ung med neuropsykiatrisk funktionsnedsättning eller är anhörig. Välkommen till seminariet:

Hur kan du JobbaFrisk med NPF?

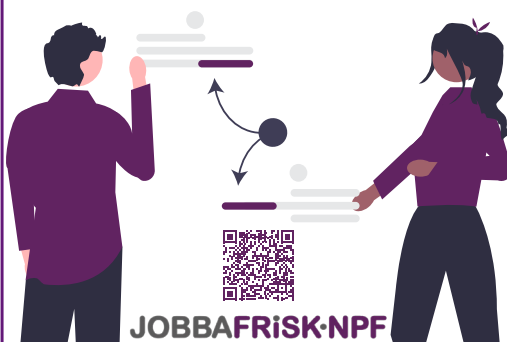
Datum: torsdag 1 september 2022

Tid: 17.30

Plats: Solnavägen 4, vid Torsplan

Smörgås serveras 17.30, seminariet börjar 18.00

Du kan redan nu anmäla dig på www.jobbafrisknfp.se. På www.jobbafrisknfp.se kommer också mer information om seminariet att finnas när programmet är fastställt.



Aktuellt inom föreningen



DETTA HÄNDER MELLAN TIDNINGSUTSKICKEN

Som ni kanske har läst och hört

kommer Camilla, som ansvarat för medlemsaktiviteter, att sluta sin tjänst i föreningen till sommaren. Vi kommer i samband med detta att omorganisera oss lite och tills vidare kommer Marita att ansvara för samordningen av medlemsträffar och aktiviteter.

Föreningen har under en tid utvecklats och vi har funnit en ny modell för att utöka vår verksamhet ute i hela länet, därför kommer Magdalena att fortsätta sin roll i föreningen med en halvtidstjänst. Hon kommer ansvara främst för utveckling tillsammans med Marita och fortsätta att arbeta upp vårt volontär-team av LSS- och skolombud och arbeta upp samverkan enligt LSS §15.7 i kommunerna.

Digitala medlemsmöten har genomförts med sammanlagt 8 kommuner, (Botkyrka, Lidingö, Huddinge, Järfälla, Täby, Sollentuna, Nacka och Värmdö).

Syftet med mötena är att lyssna till vilka frågor som lokalt är viktiga att driva, utvecklingsområden samt behov/önskemål kring medlemsaktiviteter. Återkommande är, tyvärr inte helt oväntat, problem och svårigheter kopplat till skola/utbildning.

Det som efterfrågas är kunskap, kompetens, samverkan och någon sammanhållande funktion. Många önskar också en funktion som kan föra ens talan i mötet med skola/utbildning, kontakt med andra föräldrar som gått/går igenom liknande situation samt tillgänglig information om rättigheter.

Gällande LSS efterfrågas bland annat kunskap, kompetens, samverkan, kontinuitet i kontakter och likställighet. Även här finns en önskan om kontakt med andra i liknande situation samt tillgänglig information om rättigheter.

En större spridning i länet av medlemsaktiviteter har lyfts som ett önskemål då resväg till det som nu arrangeras kan bli lång och påfrestande. Förslag på vad som kan arrangeras är t ex hyra av simhall, 4H gård, lekland, gymnastik och dans.

Planen är att efter sommaren genomföra medlemsmöten i resterande kommuner så håll utkik i din mailkorg efter inbjudan.

Vi arbetar vidare i vår påverkan kring sammanhållen vårdkedja för barn och unga med autism och adhd och har haft regelbundna möten med HSF

(Hälso- och sjukvårdsförvaltningen) och haft ett första möte med representanter i Psykiatriberedningen. Vi har också dialog med SLSO och BUP.

Inom Hälso- och sjukvårdsområdet pågår även arbete med den så kallade "första linjens psykiatri". Här har vi fått tycka till om utbildningsunderlag till personal på Husläkarmottagningarna och fortsätter att trycka på behovet om kompetens kring NPF-diagnoser.

Vi tackar alla er fantastiska medlemmar för att ni gör vår förening så bra! Tillsammans blir vi starka och åstadkommer förändring.

Styrelsen och kansliet passar på att önska er alla en skön sommar och hoppas att ni får välbehövlig vila och chans till återhämtning på de sätt ni själva föredrar. Vi kommer ha ett litet uppehåll av aktiviteter i juli och början av augusti då planering av kommande arbete och semestrar och ledighet tas ut men är tillbaka igen med nya krafter i mitten av augusti - hoppas vi ses då!

Gå in på vår hemsida, följ oss på Facebook eller Instagram så håller ni er uppdaterade!



Skön sommar till er alla!